

ReviSoft 2

1. Úvod

Program ReviSoft je určen ke zpracování měření provedených přístroji fy. METRA BLANSKO a. s..

K jednoduché práci s vedením evidence revidovaných přístrojů slouží okno Seznam revizí (viz čl. 3). V tomto okně je přehledně zobrazen seznam přístrojů, jejich čísla, popisy, datum další revize a další. ReviSoft také kontroluje všechna data platnosti revize a automaticky označuje přístroje s prošlou revizní lhůtou.

Programem ReviSoft můžete vytvořit šablonu formuláře, nebo štítku podle vašich představ. Šablonu můžete také doplnit jednoduchou grafikou s logem vaší firmy či zákazníka. Pokud používáte štítky čárového kódu k označení jednotlivých revidovaných spotřebičů, můžete je také programem vytvořit.

Samotné zpracování dat probíhá jednoduchým způsobem. Otevřete šablonu formuláře a jedním stiskem tlačítka přenesete naměřená data z přístroje. Data se objeví v okně vedle formuláře a vy je myší přetahujete do příslušných políček formuláře. Formuláře pak můžete jednotlivě nebo najednou vytisknout.

1.1 Minimální požadavky

Operační systém: Windows 95 OSR2 a vyšší

Volné místo na disku: 10 MB

Paměť: 32 MB

Nainstalovaný ovladač tiskárny.

ReviSoft byl zkoušen na počítačích:

Pentium 120 MHz, 32 MB, Windows 95.

Pentium III 1000 MHz, 128 MB, Windows 98.

Pentium III 1000 MHz, 128 MB, Windows XP.

Athlon XP 1800+ 256MB, Windows 98

a tiskárnách

EPSON LQ1050 - 24-jehličková tiskárna

HP 5Si - síťová laserová tiskárna

verze 2.16

2. Instalační program

Instalační program zkopíruje ReviSoft do vašeho počítače. Vytvoří také ikony pro jeho spouštění a připraví program pro odstranění souborů z počítače při odinstalování ReviSoftu.

2.1 Spuštění instalace

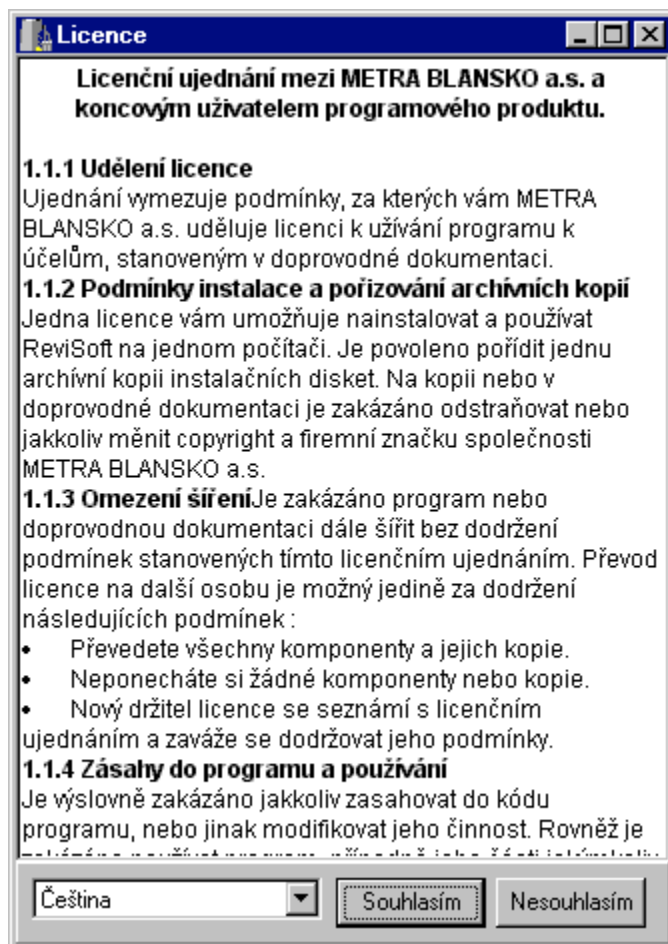
- 1) Vložte instalační médium do počítače
- 2) Otevřete složku Tento počítač a pak disketu (či CD-ROM)
- 3) Spusťte program Setup.exe

2.2 Licence

Po spuštění instalačního programu se nejprve zobrazí úvodní okno s licencí programu ReviSoft.

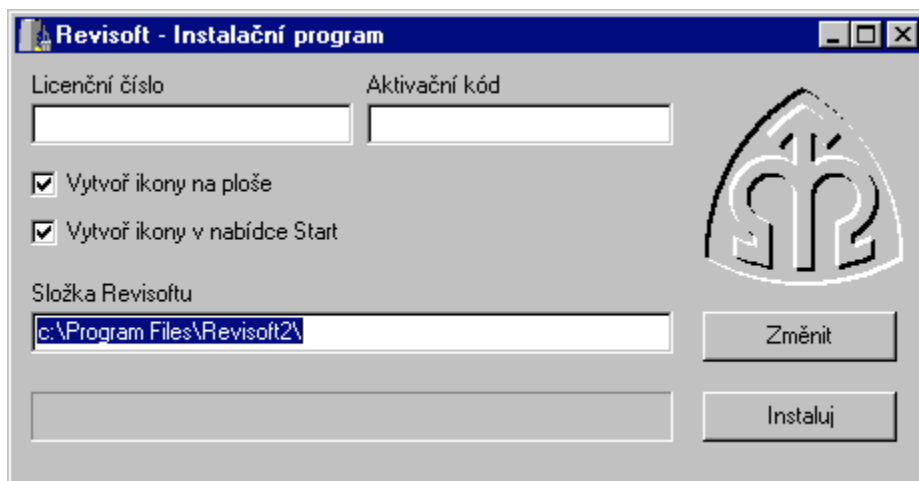
Rozevírací seznam ve spodní části okna vám nabízí výběr z několika jazyků. Tímto výběrem určíte jakým jazykem s vámi bude instalační program komunikovat. Vybraný jazyk je také používám samotným programem ReviSoft.

Pozorně si přečtěte licenci programu a pokud s ní souhlasíte stiskněte tlačítko Souhlasím.



2.3 Hlavní okno

Ve druhém kroku se zobrazí hlavní okno Instalačního programu.



Před začátkem instalace zadejte do příslušných políček Licenční číslo a Aktivační kód. Tyto údaje naleznete na licenční kartě, kterou jste obdrželi společně s programem. Můžete zvolit zda si přejete vytvoření ikon na ploše či v nabídce Start. Můžete také změnit složku, do které bude ReviSoft instalován.

Nyní stiskněte tlačítko Instaluj a instalační program začne instalaci. Kopírované soubory jsou zobrazeny ve spodní části okna.

Konec instalace je oznámen informačním oknem a pak automaticky ukončen.

Nyní je ReviSoft připraven k používání.

3. Seznam revizí

Okno Seznam revizí slouží k přehlednému zobrazení revidovaných spotřebičů v tabulce. Tabulka obsahuje základní údaje každého spotřebiče ve zvolené složce (popřípadě i podsložkách). Jsou to:

- Název spotřebiče
- ID číslo
- Popis
- Datum příští revize
- Jméno souboru, ve kterém je spotřebič uložen
- Datum poslední změny souboru
- Poznámky

Další sloupce s doplňkovými informacemi je možné jednoduše přidávat k výše uvedeným.

Tabulku je možné třídit podle jednotlivých sloupců, filtrovat obsah tabulky podle zadaného klíče, či doby platnosti revize.

3.1 Popis ovládání

Nabídka programu

Soubor



Nový

Zavře stávající soubor a vytvoří nový prázdný dokument.



Otevři

Otevře dříve vytvořený soubor. Program automaticky zjistí typ uloženého souboru a otevře jej v příslušném okně.



Ulož

Uloží soubor na disk pod dříve zvoleným jménem. Nebylo-li jméno doposud zadáno bude zobrazeno okno jako při zvolení nabídky Ulož jako.

Ulož jako

Uloží soubor pod jménem, které uživatel zadá ve zobrazeném okně.

Ulož jako XML

Uloží soubor ve formátu XML.

Ulož jako text

Uloží soubor v textovém formátu.

Otevři text

Importuje do tabulky seznam spotřebičů z textového souboru. Jednotlivé sloupce musí být odděleny tabulátorem. Sloupce jsou v pořadí:

Jméno, ID, Popis, Příští revize, Poznámka 1 ... Poznámka 5



Tiskni

Vytiskne seznam revizí. Seznam je vytištěn přesně tak jak je zobrazen na obrazovce. Skryté sloupce či řádky vytištěny nebudou.

Návrh šablon

Otevře okno Návrh šablon. Viz čl. 4.

Zpracování dat

Otevře okno zpracování dat. Viz čl. 5.



Obnov seznam

Znovu čte seznam spotřebičů a nové či změněné údaje vpisuje do příslušných řádků seznamu revizí.



Zastavuje čtení seznamu.

Výběr jazyka

Umožňuje uživateli zvolit jazyk, kterým program ReviSoft s uživatelem komunikuje.

3.2 Nastavení seznamu

Prvním krokem při vytváření seznamu revize je nastavení základních parametrů tabulky. V nabídce vyberete Soubor>Nastavení tabulky. Na obrazovce se objeví okno Nastavení seznamu revizí.

Caption	Sort type
<input checked="" type="checkbox"/> Jméno	Text
<input checked="" type="checkbox"/> ID	Číslo
<input checked="" type="checkbox"/> Popis	Text
<input checked="" type="checkbox"/> Příští revize	Datum
<input checked="" type="checkbox"/> Jméno souboru	Text
<input checked="" type="checkbox"/> Změněno	Datum
<input checked="" type="checkbox"/> Poznámka 1	Text
<input checked="" type="checkbox"/> Poznámka 2	Text
<input checked="" type="checkbox"/> Poznámka 3	Text
<input checked="" type="checkbox"/> Poznámka 4	Text
<input checked="" type="checkbox"/> Poznámka 5	Text

☒ Prohledej vnořené složky

↑ ↓ + -

Základní složka
C:\Dokumenty Procházet

OK Zruš

V horní části okna je seznam všech sloupců tabulky. Každý řádek obsahuje zaškrtnuté pole, nadpis a typ třídění. Zaškrtnuté pole určuje zda je sloupec tabulky zobrazen. Typ třídění určuje způsob nakládání se sloupcem při třídění. Například údaje 1234, 4, 123 budou při označení Text setříděny v pořadí 123, 1234, 4. Při číselném třídění v pořadí 4, 123, 1234. Z uvedeného je zřejmé, že pokud sloupec obsahuje číselné hodnoty, je při textovém třídění číslo 4 zařazeno na nesprávné místo. Typ třídění změňte kliknutím pravého tlačítka myši na příslušném řádku seznamu.



Přidání sloupce

Do tabulky můžete přidat libovolný počet vlastních sloupců pro doplňující informace. Po stisku tohoto tlačítka se na konci seznamu objeví nová položka s názvem Nový sloupec. Kliknutím na název položky jej můžete přejmenovat.



Zrušení sloupce

Kliknutím na toto tlačítko zrušíte právě označený sloupec (lze mazat pouze sloupce vytvořené uživatelem).



Přesunutí nahoru

Kliknutím na příslušné tlačítko posunete označený sloupec nahoru, nebo dolů. V samotné tabulce budou sloupce zobrazeny ve stejném pořadí z levé strany.


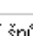





Přesunutí dolů

Základní složka – Do tohoto řádku napište cestu ke složce, ve které jsou uloženy formuláře vytvářeného seznamu revizí. Můžete ji také nalistovat po stisknutí tlačítka Procházet.

Tím je nastavení seznamu revizí ukončeno.

3.3 Seznam revidovaných spotřebičů

Hlavní částí okna Seznam revizí je tabulka. V ní jsou přehledně zobrazeny revize ze všech formulářů uložených ve složce. U každého přístroje je při zobrazení tabulky automaticky přečteno datum platnosti revize a řádek tabulky je pak označen symbolem  v případě platné revize a symbolem  v případě neplatné revize.

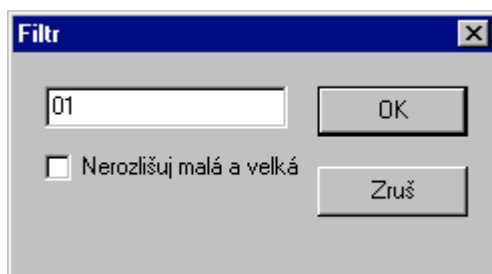
	▲ Jméno	ID	Popis	Příští revize	Jméno souboru	Změněno
1	 Pájedlo	12345678	Pistolové pájedlo	11.10.2004	C:\Dokumenty\formulář.rvs	14.11.2003 17:54:40
2	 Prodlužovací šňůra	12345	Pětipes	11.4.2003	C:\Dokumenty\formulář.rvs	14.11.2003 17:54:40
3	 Varná konvice	45678900	Moulinex - vadná šňůra	11.10.2004	C:\Dokumenty\formulář.rvs	14.11.2003 17:54:40
4						

Seřazení seznamu

Seznam je možné třídit vzestupně, nebo sestupně podle libovolného sloupce. Setřídění provedete kliknutím myši na nadpis sloupce. Po prvním kliknutí je sloupec setříděn vzestupně, po dalším sestupně. Před nadpisem sloupce (podle kterého je seznam setříděn) je zobrazena šipka.

Filtrování záznamů

V tabulce je také možné zobrazit jen některé řádky. K tomuto účelu slouží filtrování záznamů podle zadaného klíče. Například potřebujeme zobrazit pouze čísla přístrojů, která mají na prvních dvou místech číslo 01. Dvakrát klikněte na sloupec s nadpisem ID. Objeví se následující okno.

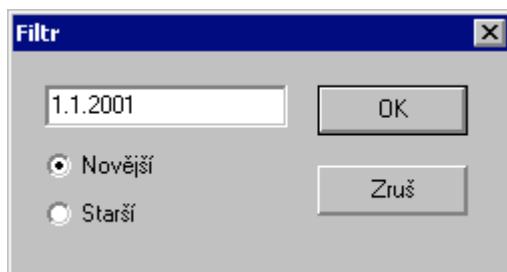


Dialog box s titulem "Filtr". Vlevo je textové pole obsahující "01". Vpravo jsou tlačítka "OK" a "Zruš". Pod polem je checkbox s označením "Nerozlišuj malá a velká", který není zaškrtnut.

Do editačního řádku napište číslo 01 a stiskněte OK. Nyní jsou v tabulce zobrazeny pouze řádky vyhovující zadanému textu. Pokud potřebujete zobrazit spotřebiče jejichž 3. a 4. Číslo je 01, napište do editačního řádku text ??01. Znaky ? udávají, že na daném místě může být libovolný znak.

Filtrování záznamů podle data příští revize

Dvakrát klikněte na sloupec s nadpisem Příští revize. Objeví se následující okno.



Dialog box s titulem "Filtr". Vlevo je textové pole obsahující "1.1.2001". Vpravo jsou tlačítka "OK" a "Zruš". Pod polem jsou dvě radio button: "Novější" (zaškrtnutá) a "Starší".

Zvolte si datum, které vás zajímá. Pak zvolte zda si přejeme zobrazit záznamy, které jsou novější či starší než zadané datum a stiskněte tlačítko OK. V tabulce zůstanou zobrazeny pouze záznamy, které splňují podmínku.

Tip: Pokud zadáme filtrování opakovaně, budou procházeny jen zobrazené záznamy. Tím můžeme ještě dále užít počet zobrazených záznamů.

Pro zjednodušení plánování revizí můžete snadno zobrazit revize jejichž platnost končí. Stiskněte pravé tlačítko myši a na obrazovce se objeví nabídka.

- Všechny revize
- Neplatné revize
- Revize platné méně než týden
- Revize platné méně než dva týdny
- Revize platné méně než měsíc
- Revize platné méně než dva měsíce
- Revize platné méně než tři měsíce

Kliknutím na příslušnou nabídku zobrazíme pouze revize splňující podmínku. Zobrazení pouze některých revizí (viz předchozí odstavce) zrušíme kliknutím na nabídku Všechny revize.


Změna údajů v tabulce

Klikněte myší na políčko tabulky, které chcete změnit a stiskněte klávesu Enter. Ve vybraném políčku se objeví blikající kurzor. Změňte text v políčku a stiskněte opět klávesu Enter.

Otevření formuláře s revizí v řádku tabulky

Dvakrát klikněte na příslušném řádku tabulky. Program si ze sloupce jméno souboru přečte umístění příslušné revize a otevře jej v programu Zpracování dat.

Změna šířky sloupce.

Najed'te ukazatelem myši na rozmezí dvou sloupců. Ukazatel myši se změní na . Stiskněte levé tlačítko myši a pohybem změňte šířku sloupce.

4. Návrh šablon

S použitím okna Návrh šablon můžete snadno vytvořit šablonu formuláře nebo šablonu štítku čárového kódu podle svých představ. Můžete vkládat pole s texty, čárovými kódy nebo obrázky. Můžete snadno změnit vlastnosti polí (např. velikost, zarovnávání, barvu textu). Jednotlivá pole můžete slučovat do skupin a tím sdružovat pole, která spolu souvisí. Jsou to například jednotlivé přístroje, nebo jednotlivé skupiny měření. Program umožňuje vytvořit i vícestránkovou šablonu.

4.1 Popis ovládání

Nabídka a ikony okna pro návrh šablon.

Soubor



Nový

Zavře stávající soubor a vytvoří novou prázdnou šablonu.



Otevři

Otevře dříve vytvořený soubor. Otevřít můžete i soubor vytvořený ReviSoftem verze 1. Soubor se automaticky převede do formátu verze 2 a změní se jeho přípona na *.RVS. Původní soubor je ponechán ve složce bez jakýchkoli úprav.



Ulož

Uloží soubor na disk pod dříve zvoleným jménem. Nebylo-li jméno doposud zadáno bude zobrazeno okno jako při zvolení nabídky Ulož jako.

Ulož jako
Ulož jako XML

Uloží soubor pod jménem, které uživatel zadá ve zobrazeném okně.
Uloží soubor ve formátu XML.



Tiskni

Vytiskne šablonu zvolené tiskárně.

Úpravy

Vyjmi
Zkopíruj
Vlož
Smaž

Zkopíruje vybrané pole do schránky a vymaže je z šablony.
Zkopíruje vybrané pole do schránky
Přečte pole uložené ve schránce a vloží je do šablony.
Vymaže vybrané pole



Seskup

Vytvoří novou skupinu z označených polí.



Zruš seskupení

Zruší označenou skupinu.

Vyber vše

Označí všechna pole na aktuální stránce.

Pole

Vytvoří nové pole.



Text

Textové pole.



Globální text

Textové pole se společným textem.



Odkaz

Odkaz na WWW stránku, e-mail adresu ap.



Výčet

Textové pole s předem definovanými možnostmi.



Měření

Pole, které bude obsahovat změřené hodnoty.



Čárový kód

Čárový kód.



Obrázek

Obrázek ve formátu BMP, WMF, EMF či JPG.

Další informace o typech polí jsou uvedeny v čl. 4.2



Do popředí

Přesune zvolná pole do popředí.



Do pozadí

Přesune zvolená pole do pozadí.

Zvětšení



Zvětši

Zvětší zobrazení šablony o 40%



Zmenši

Zmenší zobrazení šablony o 40%



Celá stránka

Změní velikost zobrazení tak, aby byla zobrazena celá stránka.

Stránka



První

Zobrazí první stránku



Předcházející

Zobrazí stránku, která předchází současně zobrazenou stránku



Následující

Zobrazí stránku, která následuje za současně zobrazenou stránkou



Poslední

Zobrazí poslední stránku



Nová

Vytvoří novou prázdnou stránku. Nová stránka se vytvoří bezprostředně za současně zobrazenou stránkou.



Smaž

Smaže současně zobrazenou stránkou.

Rastr



Zvětši rastr

Zvětší rastr na dvojnásobek



Zmenši rastr

Zmenší rastr na polovinu

Okno



Zpracování dat

Zobrazí okno Zpracování dat.

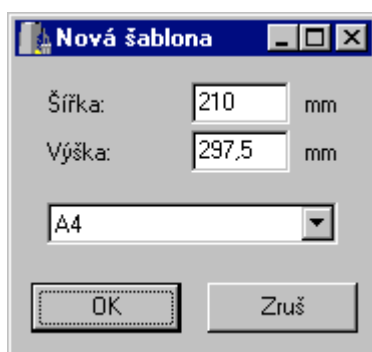


Seznam revizí

Zobrazí okno Seznam revizí

4.2 Nová šablona

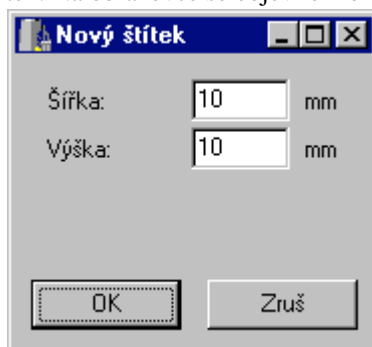
V nabídce programu zvolte Soubor>Nový. Na obrazovce se objeví okno Nová šablona.



V tomto okně můžete vybrat velikost nové šablony. V rozvíracím seznamu je několik předem definovaných formátů. Stiskněte tlačítko OK a na obrazovce je zobrazen první prázdný list nové šablony.

4.3 Nový štítek

V nabídce programu zvolte Soubor>Nový štítek. Na obrazovce se objeví okno Nový štítek.



Zvolte velikost nové šablony štítku a stiskněte tlačítko OK. Velikost štítku je možné změnit i při vytváření čárových kódů (čl. 4.4).

4.2 Pole

Pole je základní stavební jednotkou formuláře. Podle způsobu zobrazení či zpracování údajů rozlišujeme několik typů polí.

Textová pole - jsou určena pro zobrazení textu. Text v poli může být víceřádkový, může obsahovat speciální znaky (znaky řecké abecedy apod.) a horní či dolní indexy. Textová pole jsou následující:

- Text
- Globální text
- Čárový kód
- Odkaz
- Výběr
- Měření

Tip: Text v textových polích je oříznut podle velikosti rámečku. Není-li část textu zobrazena zvětšete velikost rámečku.

Obrazové pole - zobrazuje jednoduchou rastrovou či vektorovou grafiku.

Vlastnosti a použití jednotlivých typů polí můžete také zjistit ze vzorového formuláře s názvem Příklad.rvs. Naleznete jej ve složce C:\Program Files\ReviSoft2\rvs\.

4.3 Vlastnosti pole

Vlastnosti vybraného pole (polí) jsou zobrazeny v panelu vlastností. Ten je umístěn v pravé části okna. Zobrazené vlastnosti se liší typem vybraného pole. Například bude-li vybráno pole typu obrázek nebude zobrazeno nastavení písma, které přísluší textovým polím.

4.3.1 Společné vlastnosti všech polí

Poloha na stránce (levý, pravý, horní a spodní okraj)

Změna polohy pole – napište novou polohu pole a stiskněte klávesu Enter.

Tloušťka čar ohraničení.

Změna ohraničení – Klikněte myší na příslušnou stranu panelu Ohraničení a z nabídky vyberte novou tloušťku čáry .

Barva pozadí a textu

Změna barvy pozadí či textu – Klikněte na barevné pole vedle panelu Ohraničení. V okně pro výběr barvy vyberte novou barvu a stiskněte tlačítko OK.

Levý: 1 mm
Pravý: 1 mm
Horní: 41 mm
Spodní: 15 mm
Šířka: 40 mm
Výška: 14 mm

Ohraničení [mm] 0,1

0,1 0,1

4.3.2 Společné vlastnosti textových polí

Označení

Pevný text

Text v tomto poli je možné měnit pouze při návrhu šablony. Takto označené pole se používá především pro nadpisy.

Proměnlivý text

Běžný text. Je možné jej upravovat jak při návrhu šablony, tak při zpracování dat.

Text v následujících polích je automaticky přepisován do příslušných sloupců v okně Seznam revizí.

Jméno

Název revidovaného spotřebiče

Identifikační číslo

Číslo spotřebiče

Popis

Krátký popis

Příští revize

Datum příští revize

Editable

Písmo: Arial

Velikost: 4 mm

Zarovnání: A

Font písma

Můžete zvolit libovolné písmo, které máte nainstalováno v počítači. Pro bezchybné zobrazení speciálních znaků (např. Ohmy) doporučujeme používat písma typu UNICODE. Běžně jsou k systému Windows dodávány Arial, Courier New, Times New Roman.

Velikost písma

Velikost písma v mm. Můžete zvolit v rozsahu 1 – 10mm.

Zarovnávání textu v poli

Text v poli je zarovnáván ve vodorovném směru (Vlevo, doprostřed nebo vpravo) a ve svislém směru (Nahoru, doprostřed nebo dolů). Text je také možné otočit o 90°.

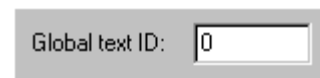
4.4 Typy polí

4.4.1 Text

Pole zobrazí text, který uživatel zadá. Žádné další úpravy se s textem neprovádějí.

4.4.2 Globální text

Pole zobrazí text, který je společný pro několik globálních polí. Globální text je oproti normálnímu textovému poli doplněn o číslo globálního pole (GID). Všechna pole se stejným číslem GID zobrazují stejný text. Úprava textu v libovolném poli jedné skupiny GID se projeví ve všech ostatních polích. Tento typ pole se používá např. k nadpisu štítků čárového kódu.

A rectangular box with a light gray border. On the left, the text "Global text ID:" is written in a small, dark font. To the right of this text is a small, empty rectangular input field.

4.4.3 Čárový kód

Zobrazí čárový kód (typ Interleave 2 of 5) a text odpovídající číslu tohoto čárového kódu. Číslo může mít pouze sudý počet míst. Minimálně 2 a maximálně 30 míst. Písmena jsou při zadávání čísla ignorována. Čárový kód může zobrazit číslo kódu. Tento text může být zobrazen na kterékoli straně čárového kódu.



4.4.4 Odkaz

Pole zobrazuje odkaz na internet, e-mail či libovolný soubor. Kliknutím myši se provede příslušná akce. Odkaz se zadává ve formátu odkaz;titulek.

Příklad:

Vytvořte nové pole Odkaz. Dvakrát do něj klikněte. Otevře se okno pro zadávání textu. Napište text ve formátu: `http://www.metra.cz;METRA BLANSKO a. s.` Potvrďte zadání textu tlačítkem Ok. Tím je odkaz vytvořen. Pokud na něj při zpracování dat kliknete spustí se internetový prohlížeč a stránka `www.metra.cz`.

další příklady odkazů:

`mailto:anonym@adresa.cz` ; E-mail - Pole zobrazí text "E-mail" a po kliknutí otevře novou zprávu, která bude odeslána na adresu: `anonym@adresa.cz`

`file://C:\Dokumenty` - Pole zobrazí text "file://C:\Dokumenty" a po kliknutí otevře složku Dokumenty.

4.4.5 Výběr

Pole zobrazuje text, který je jednou z částí zadaného textu. Pokud při zpracování dat klikneme myši na pole, zobrazí se další položka výběru. Jednotlivé položky musí být odděleny středníkem.

Příklad:

Vytvořte nové pole Výběr. Dvakrát do něj klikněte. Otevře se okno pro zadávání textu. Napište text ve formátu: `Vyhovuje;Vyhovuje s výhradou;Nevyhovuje`. Potvrďte zadání textu tlačítkem Ok. Tím je výběr vytvořen. Při zpracování dat se v poli objeví text "Vyhovuje". Kliknutím myši na pole se text změní na `Vyhovuje s výhradou`, dalším kliknutím myši na pole se text změní na `Nevyhovuje`. Pokud klikneme myši na pole ještě jednou zobrazí se opět text `Vyhovuje` a celý cyklus se opakuje. Text výběru může být libovolný. Jednotlivé volby jsou odděleny středníkem.

Typy polí Text, Čárový kód, Odkaz a Výběr mohou být označeny jako Pevné. Do takto označeného pole je možné zadat text pouze při návrhu šablony. Při zpracování dat není text možné změnit. Tento typ pole se používá především pro nadpisy či poznámky.

4.4.6 Měření

Pole zobrazuje změřené hodnoty. Uživatel si může zvolit formát, ve kterém jsou hodnoty zobrazeny, zvolit meze změřené hodnoty a způsob zobrazení překročení mezí.

Každá změřená hodnota se skládá z několika částí.

např. U=120V AC

U	Název
120	Číslo
V	Jednotka
AC	Poznámka (pouze u některých hodnot)

Vlastnosti pole měření

Formát

V rozvíracím seznamu můžete vybrat několik způsobů zobrazení měřené hodnoty. Prvních osm formátů zobrazuje změřenou hodnotu podle příkladu na příslušném řádku v tomto rozvíracím seznamu

Další formáty s označením předpony převedou změřenou hodnotu na tuto předponu.

Např: Pole s formátem 120 [k] zobrazí následující hodnoty takto:


100 W	zobrazí jako	0,1
10kW		10
1MW		1000

Tento formát se používá především v tabulkách, kdy chceme všechny řádky určeného sloupce zobrazit se stejnou předponou.

Seznam názvů

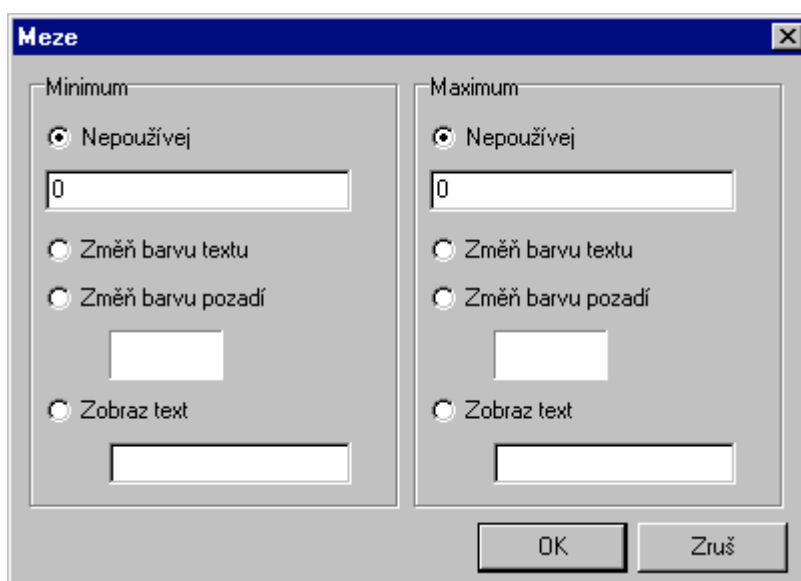
V seznamu můžete zaškrtnout až deset názvů. Při automatickém přiřazování hodnot v okně Zpracování dat (čl. 5) bude do tohoto pole zapsáno měření pouze vybraného typu. Pokud není zaškrtnut žádný název bude do pole zapsána hodnota bez ohledu na typ.

Nastavení mezí

kliknutím na ikonu  zobrazíme dialogové okno pro nastavení mezí.

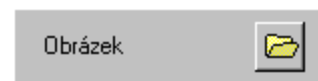
V okně je možné nastavit jednotlivě minimum i maximum. Způsob indikace překročené meze je možné zvolit ze tří možností.

1. Změna barvy textu
2. Změna barvy pozadí
3. Zobrazení textu místo hodnoty



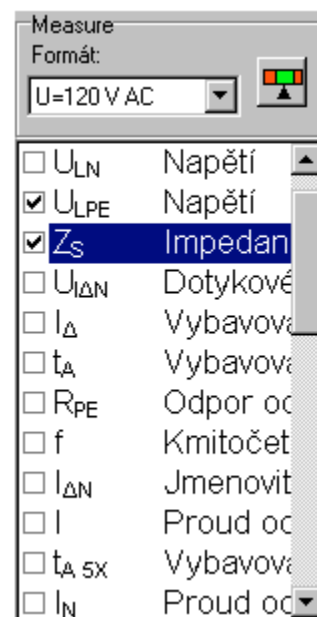
4.4.7 Obrázek

Pole zobrazuje obrázek. Formáty podporované programem ReviSoft jsou: BMP, WMF, EMF a JPG. Obrázek je možné měnit pouze při návrhu šablony. Tento typ pole slouží např. pro zobrazení loga.




4.5 Vytvoření nového pole

Nové pole vytvoříte tak, že v nabídce vyberete Pole>Nové>typ nově vytvářeného pole. Můžete také kliknout myší na příslušnou ikonu. Nové pole se vytvoří v levé horní části formuláře. Další nové pole, které vytvoříte bude umístěno vpravo od poslední vytvořeného pole a bude mít stejnou velikost. Není-li dostatek místa vedle posledního pole, je nové pole vytvořeno na novém řádku.



4.6 Vytvoření tabulky

Chcete-li vytvořit více polí stejného typu ve tvaru tabulky vyberte v nabídce Pole>Nové>Tabulka ... Objeví se následující okno.



Zadejte údaje podle potřeby a stiskněte tlačítko Vytvoř. Nová tabulka je vytvořena v levém horním rohu stránky.

Tip: Tabulka je seskupení polí stejného typu, proto můžete tabulku rozbít na jednotlivá pole (viz 4.8.2)

4.7 Označování polí

Označení jednoho pole - Najed'te myší na pole a klikněte na levé tlačítko myši.

Označení více polí postupně - Stiskněte klávesu SHIFT a postupně kliknutím označujte jednotlivá pole.


Označení více polí najednou - Stiskněte klávesu CTRL a najed'te myší na okraj označovaného pole. Stiskněte levé tlačítko myši a přesuňte myš na druhý okraj označovaného pole. Pust'te tlačítko myši i klávesu. Pole, která se nacházejí uvnitř tečkovaného obdélníku jsou označena.

Zrušení označení polí - Klikněte myší mimo jakékoli pole. Označení polí se zruší.

4.8 Sdružování polí

Pro zjednodušení práce s automatickým přiřazováním změřených hodnot byla do programu ReviSoft přidána funkce sdružování polí do skupin. Skupina je

4.8.1 Vytvoření skupiny


Skupinu vytvoříte tak, že označíte pole budoucí skupiny a kliknete v nabídce na Úpravy>Seskupit, nebo na ikonu . Tím se pole seskupí. Změní se také jejich pořadová čísla. Nově má každé pole označení jak čísla pole, tak i čísla skupiny. Zobrazené číslo je tak ve tvaru S:P (S - číslo skupiny, P - číslo pole).

Příklad vytvoření šablony s osmi poli:

Vytvořte v šabloně 8 libovolných polí (čl. 4.5). Vyberte pole s čísly 2, 5 a 8 a seskupte je. Nově vytvořená skupina bude mít číslo 6 a seskupovaná pole čísla 1-3. Označení polí se změní na čísla 6:1, 6:2, 6:3 ve stejném pořadí v jakém byla před seskupením.

Seskupovat nemusíte jen pole, ale i skupiny, případně kombinace polí a skupin.

4.8.2 Rozpuštění skupiny

Rozpuštění skupiny provedete tak, že označíte skupinu (kliknutím myši) a v nabídce vyberete Úpravy>Rozpusťte skupinu nebo na ikonu . Skupina je tím zrušena a s poli je možno opět pracovat jednotlivě.

Příklad:

Označte skupinu vytvořenou v předchozím příkladě a rozpusťte seskupení. Čísla polí skupiny 6:1, 6:2, 6:3 se změní na 6, 7 a 8. Jsou ve stejném pořadí v jakém byla ve skupině.

4.9 Přesouvání polí



Přesun jednoho pole

Najed'te myší na pole, stiskněte levé tlačítko myši. Pohybem myši přesuňte pole na požadované místo a tlačítko pusťte.

Přesun několika polí

Označte všechna pole, která chcete přesouvat (viz čl.4.7). Najed'te myší na do označené oblasti, stiskněte levé tlačítko myši. Pohybem myši přesuňte pole na požadované místo a tlačítko pusťte.

4.10 Změna velikosti pole

Najed'te myší na roh pole. Ukazatel myši se změní na , nebo na . Stiskněte levé tlačítko myši, změňte velikost podle potřeby a pak tlačítko pusťte. Nová velikost pole je při změně velikosti zobrazována tečkovaným obdélníkem.

Pokud měníte velikost skupiny (skupina - čl. 4.8) je automaticky změněna i velikost písma všech polí ve skupině. U jiných polí se mění pouze velikost rámečku.

Velikost polí můžete měnit i pomocí nastavení vlastností pole (čl. 4.3).

Tip: Při přesouvání či změně velikosti polí je výhodné si nastavit rastr. Jednotlivé hrany pole jsou do tohoto rastru automaticky zarovnaný.

4.11 Práce se schránkou

4.11.1 Kopírování polí

Označte všechna pole, která chcete zkopírovat do schránky (čl. 4.7). V nabídce vyberte Úpravy>Kopíruj. Označená pole se uloží do schránky. Můžete také použít kombinaci kláves Ctrl+C.

4.11.2 Vyjímání polí

Označte všechna pole, která chcete vyjmout (čl. 4.7). V nabídce vyberte Úpravy>Vyjmi. Označená pole se uloží do schránky a vymažou z šablony. Kombinace kláves pro vyjmutí je Ctrl+X.

4.11.3 Vkládání polí

V nabídce vyberte Úpravy>Vlož. Pole, která byla do schránky uložena jsou vložena do šablony. Nově vložená pole jsou mají stejné souřadnice jako původní pole. Jsou také označena a tím je můžeme okamžitě přesunout na nové místo šablony.

Tip: Chcete-li vytvořit novou stránku, která bude stejná či podobná již vytvořené postupujte následovně. Nalistujte stránku, označte všechny objekty kombinací kláves Ctrl+A a zkopírujte ji stiskem Ctrl+C. Vytvořte novou prázdnou stránku pomocí nabídky Stránka>Nová a stiskem Ctrl+V vložíte všechna pole na novou stránku.

4.12 Editace textu textových polí

Dvojitým kliknutím na textové pole otevřete okno pro úpravy textu.

V horní části okna jsou umístěny ikony pro snadnější práci s upravovaným textem.



Horní index

Psaný text bude horní index



Dolní index

Psaný text bude dolní index



Tučný text

Psaný text bude tučný



Kurzíva

Psaný text bude kurzíva

Další ikony usnadňují vkládání speciálních znaků. Kliknutím na ikonu vložíte do textu znak, který je na ní zobrazen.



Mikro



Omega



Delta



Menší než



Větší než



Tabulka

Zobrazí tabulku speciálních znaků. V zobrazené tabulce dvakrát klikněte na požadovaný znak a ten se vloží do upravovaného textu.



Datum

Vloží dnešní datum



Čas

Vloží současný čas

Napište text pole a stiskněte tlačítko OK. Okno se zavře a v textovém poli bude nový text.
Pokud jste si úpravu textu rozmysleli, stiskněte tlačítko Zruš a text v poli zůstane nezměněn.

5. Zpracování dat

Okno Zpracování dat slouží k přenosu dat z přístrojů, k vyplňování prázdných formulářů údaji z provedené revize a tisku výsledných revizních zpráv. Zprávy můžete uložit na disk a pomocí okna Seznam revizí (viz čl. 3) pohodlně sledovat vypršení platnosti revize. V tomto okně můžete také vytvářet a tisknout štítky čárových kódů. Těmito štítky můžete označit revidované spotřebiče a čtečkou čárového kódu tak jednoduše číst jejich čísla.

5.1 Popis ovládání

Nabídka a ikony okna pro zpracování dat.

Soubor



Nový

Zavře stávající soubor a vytvoří novou prázdnou šablonu.



Otevři

Otevře dříve vytvořený soubor. Otevřít můžete i soubor vytvořený ReviSoftem verze 1. Soubor se automaticky převede do formátu verze 2 a změní se jeho přípona na *.RVS. Původní soubor je ponechán ve složce bez jakýchkoli úprav.



Připoj

Připojí formulář ze souboru ke stávajícímu.



Ulož

Uloží soubor na disk pod dříve zvoleným jménem. Nebylo-li jméno doposud zadáno bude zobrazeno okno jako při zvolení nabídky Ulož jako.

Ulož jako

Uloží soubor pod jménem, které uživatel zadá ve zobrazeném okně.

Ulož jako XML

Uloží soubor ve formátu XML.



Tiskni

Vytiskne formulář zvolené tiskárně.

Vícenásobný tisk

Vytiskne větší množství formulářů najednou (viz 5.6).

Přístroj

Spust' přenos

Program ReviSoft automaticky zjistí typ připojeného přístroje a zahájí přenos dat.

Nastavení přístroje

Otevře okno pro nastavení připojeného přístroje. Některé přístroje nemají možnost měnit své nastavení, proto může být okno prázdné.

Spust' přenos z PU187.1

Spustí přenos dat z přístroje PU187.1. Objeví se okno, které zobrazuje průběh přenosu a čeká na data z PU187.1. Nyní na přístroji zvolte režim HOLD a stisknete startovací tlačítko.

Zvětšení



Zvětši

Zvětší zobrazení šablony o 40%



Zmenši

Zmenší zobrazení šablony o 40%



Celá stránka

Změní velikost zobrazení tak, aby byla zobrazena celá stránka.

Stránka



První stránka

Zobrazí první stránku



Předchozí stránka

Zobrazí stránku, která předchází současně zobrazenou stránku



Následující stránka

Zobrazí stránku, která následuje za současně zobrazenou stránkou



Poslední stránka

Zobrazí poslední stránku

Čárový kód

Otevře okno pro práci s čárovými kódy (viz čl. 5.7).

Okno



Seznam revizí

Zobrazí okno Seznam revizí



Návrh šablon


Zobrazí okno Návrh šablon


Hledání



Prohledává stránky formuláře a pokud najde zadané identifikační číslo, zobrazí příslušnou stránku. Hledání probíhá od následující stránky. Pokud chcete prohledat celý soubor musíte nejdříve přejít na první stránku dokumentu.

5.2 Vytvoření nového formuláře

Otevřete šablonu kliknutím na ikonu Otevři . Tím vytvoříte nový formulář z vámi vybrané šablony. K tomuto

novému formuláři můžete připojovat další formuláře či šablony tlačítkem Připoj . V jednom formuláři tak můžete mít například několik revidovaných spotřebičů, které přísluší jedné místnosti či oddělení.

5.3 Přenos dat z přístroje



Přenos dat

Spustí přenos dat z připojeného přístroje. Typ přístroje je zjištěn automaticky. Sériový port, ke kterému je přístroj připojen můžete vybrat v rozvíracím seznamu. V seznamu jsou zobrazeny pouze porty, které jsou ve vašem počítači nainstalovány a nejsou používány jinými aplikacemi (např. Sériovou myší).



Nastavení přístroje

Otevře okno s nabídkou nastavení přístroje (např. Doba vypnutí, doba podsvětlení ap.). Další informace naleznete v článku 5.8.



Informace

Zobrazí okno se seznamem přístrojů, se kterými umí program pracovat a verzi programu.

Pozn. Před nastavováním či přenosem dat musí být přístroj připojený a zapnutý.

Přenesená data jsou zobrazena v seznamu v pravé části okna. Jednotlivé změřené hodnoty jsou umístěny ve skupinách (stejně jako v přístroji) a číslovány. Pořadové číslo je zobrazeno v hranatých závorkách za změřenou hodnotou.

Některé přístroje (PU191, PU194) ukládají do paměti několik hodnot z jednoho měření. V tom případě je hlavní hodnota zobrazena tučně.

5.4 Přepis dat do formuláře



Vymazání dat

Vymaže všechna měření, která byla umístěna do polí formuláře.



Přiřazení dat

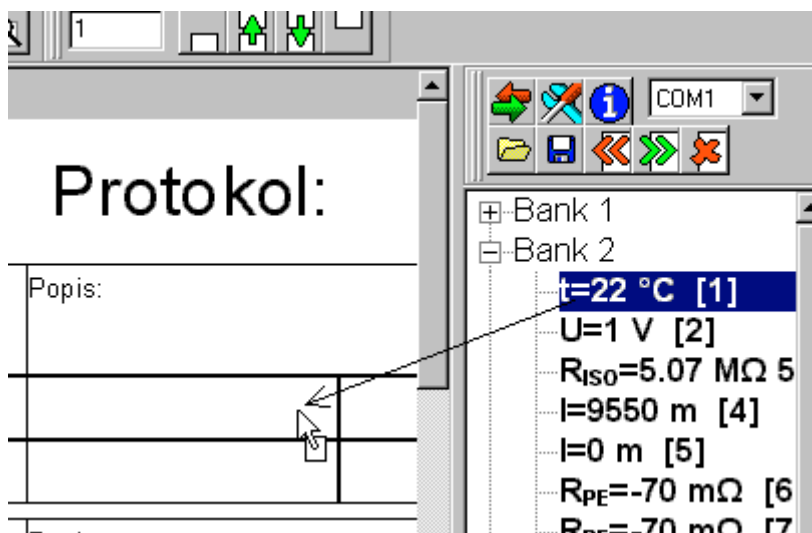
Automaticky umístí označenou banku do polí formuláře.



Mazání dat

Vymaže všechna data přenesená z přístroje.

Automatické přiřazení dat nemusí vždy vyhovovat požadavkům uživatele, proto je možné přepisovat data do polí formuláře ručně. Zvolte změřenou hodnotu v seznamu přenesených dat kterou chcete přepsat do formuláře. Na této hodnotě stiskněte levé tlačítko myši. Pohybem přesuňte ukazatel nad pole, do kterého chcete hodnotu přepsat a tlačítko myši pusťte. Ve formuláři se zobrazí přepsaná hodnota.



Pozn. Změřenou hodnotu je možné přepsat pouze do polí typu Měření nebo Text (čl. 4.4.1 a 4.4.6).

Data umístěná ve formuláři můžete vymazat tak, že myší najedete na skupinu polí, kterou chcete vymazat. Stiskněte pravé tlačítko myši a vyberte kolik dat chcete vymazat (pole, skupinu či celou stránku).

5.5 Vyplňování formuláře

Vyplňování formuláře texty či poznámkami probíhá stejným způsobem jako v Okně Návrh šablony (viz čl.4.12). Pole typu Výběr se mění pouhým kliknutím.

5.6 Tisk více formulářů současně

Pokud potřebujete vytisknout více vyplněných formulářů současně zvolte v nabídce Soubor>Vícenásobný tisk.

Na obrazovce se objeví okno Soubory k tisku.

Soubory, které budou vytisknuty jsou zobrazeny v seznamu v levé části okna.

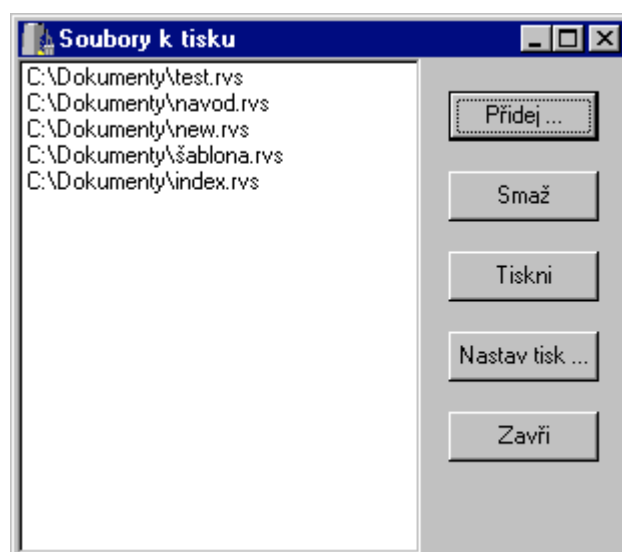
Klikněte na tlačítko Přidej a vyberte soubory, které si přejete vytisknout.

Tlačítkem Smaž můžete vymazat soubory ze seznamu pro tisk.

Před tiskem můžete tlačítkem Nastav tisk vybrat tiskárnu, kvalitu tisku a další vlastnosti.

Po stisknutí tlačítka Tiskni spustíte tisk formulářů ze seznamu.

Okno po vytisknutí souborů zavřete tlačítkem Zavři.



5.7 Seznam čárových kódů

Pomocí programu Zpracování dat můžete také vytvořit a vytisknout štítky s čárovým kódem pro označení jednotlivých spotřebičů. Vyberte nabídku Čárový kód a zobrazí de následující okno.

Průvodce vytvářením čárového kódu

00000008
00000009
00000010
00000011
00000012
00000013
00000014
00000015
00000016
00000017
00000018
00000019
00000020
00000025
00000030
00000031
00000032
00000033
00000045

8-20,25,30-33,45

Přidej Otevři RVL z Tabulky Vytvoř Zruš

☒ Automaticky

Počet vodorovně 9 Šířka [mm] 20

Počet svisle 26 Výška [mm] 10

Levý okraj [mm] 10 Vodorovná mezera [mm] 1

Horní okraj [mm] 10 Svislá mezera [mm] 1

5.7.1 Čísla čárových kódů

Hlavní částí okna je seznam čísel štítků čárových kódů. V tomto okně jsou seřazena čísla štítků čárového kódu.

5.7.2 Přidání štítků

Do okna pod seznamem napište čísla přidávaných štítků. Čísla jednotlivých štítků oddělte čárkami. Chcete-li přidat několik po sobě následujících štítků napište číslo ve formátu "od – do". Po napsání čísel stiskněte tlačítko Přidej. Čísla štítků se objeví v seznamu.

Příklad: Napište čísla 1,3,5-8,10 a stiskněte tlačítko Přidej a v seznamu se objeví štítky číslo 1,3,5,6,7,8 a 10.

5.7.3 Vymazání štítků


V seznamu klikněte na čísla štítků, které chcete vymazat. Stiskněte klávesu Delete a označená čísla budou vymazána.

5.7.4 Nastavení štítku

V pravé části okna je několik číselných údajů, které určují způsob vytvoření štítků na stránce.

- | | |
|---------------------------|---|
| Počet vodorovně (svisle) | – určuje počet štítků na stránce. Pokud je zaškrtnuta volba Automaticky (pod zobrazeným štítkem) není možné počet štítků zadat. Program vypočítá počet štítků sám z ostatních údajů o velikosti štítku a stránky. |
| Šířka (Výška) | – určuje velikost štítku |
| Levý (Horní) okraj | – určuje vzdálenost prvního štítku od okraje stránky. |
| Vodorovná (Svislá) mezera | – určuje vzdálenost mezi štítky. |

5.7.5 Otevření šablony štítku

Kliknutím na ikonu  můžete vybrat šablonu štítku. Můžete vybrat šablonu dodanou výrobcem, nebo můžete vytvořit svou vlastní v okně Návrh šablon (viz čl. 4.3). Vybraná šablona je zobrazena v náhledu.

5.7.6 Náhled

V pravé horní části okna je zobrazen náhled štítku. Způsobem jakým je štítek zobrazen v tomto náhledu bude zobrazen i na stránce.

5.7.7 Import štítků čárových kódů ve formátu RVL

Předcházející program ReviSoft (verze 1.x.x) používal k ukládání štítků jiný datový formát než současná verze. Pokud máte štítky vytvořené ve staré verzi můžete je po stisknutí tlačítka Otevři RVL načíst a pracovat s nimi.

5.7.8 Načtení čísel štítků čárových kódů z tabulky Seznam revizí

Po stisknutí tlačítka jsou čísla z tabulky Seznam revizí přenesena do seznamu s čísly čárových kódů.

5.7.9 Vytvoření štítků

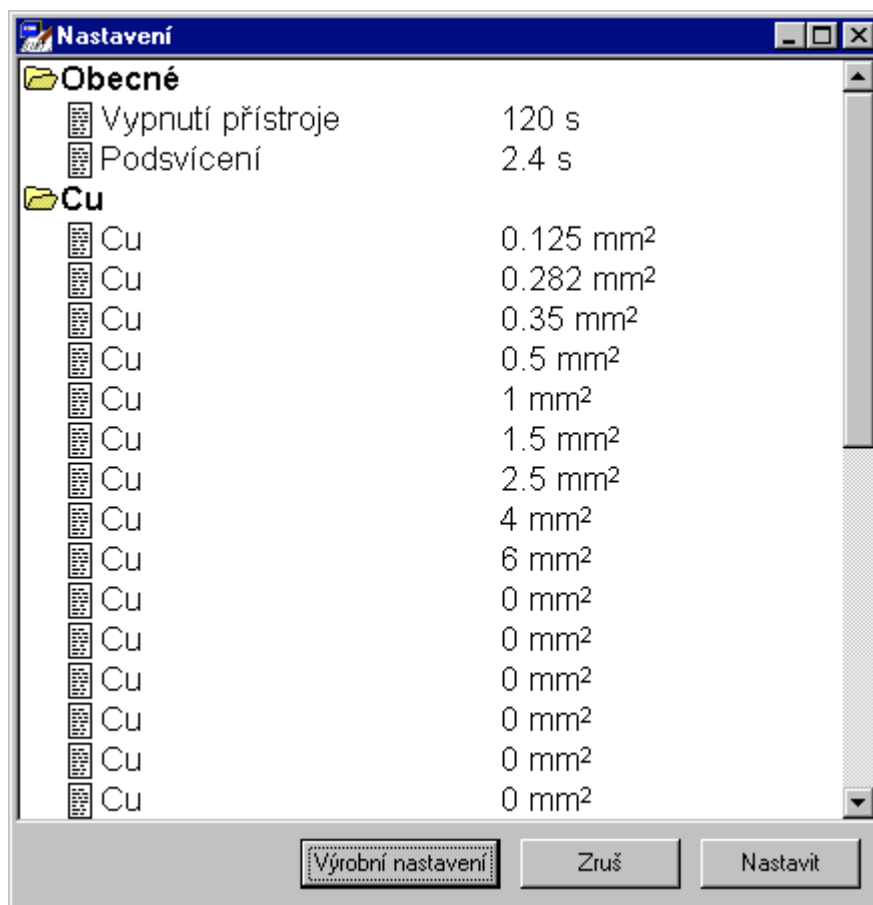
Vytvoření štítků probíhá automaticky podle zadaných údajů o velikosti a rozmístění. Vytvořeny budou štítky jejichž čísla jsou uvedena v seznamu. Po stisku tlačítka Vytvoř se okno zavře a na pracovní ploše programu se objeví vytvořené štítky. Pokud se štítky nevejdou na jednu stránku, jsou automaticky umístěny na další stránky. Se štítky pak můžete pracovat jako s obyčejným formulářem (ukládat, tisknout ap.).

Pokud chcete opravit číslo jednoho štítku jednoduše na něj dvakrát klikněte. Objeví se okno pro úpravy textu a vy jej můžete změnit.

Chcete-li změnit velikost, šablonu štítku či větší počet čísel, vyberte opět nabídku Čárový kód a upravte je podle své představy.

5.8 Nastavení přístroje

Některé přístroje umožňují nastavit své parametry. Jsou to například doba automatického vypnutí či doba podsvícení displeje. Po zvolení nabídky Přístroj>Nastavení je nastavení přeneseno z přístroje do počítače a zobrazeno v okně.



Stiskem tlačítka Nastavit odešlete nastavení z počítače do přístroje.

Tlačítkem Zruš zavřete okno Nastavení a parametry přístroje zůstanou nezměněny.

Stiskem tlačítka Výrobní nastavení obnovíte všechny hodnoty tak, jak byly nastaveny výrobcem.

V současné době tuto funkci podporuje pouze přístroje PU187.2 a PU193.

5.8.1 Nastavení přístroje PU187.2

V přístroji je možné nastavit následující parametry:

Vypnutí přístroje	Doba, která musí uplynout mezi posledním stiskem libovolného tlačítka a automatickým vypnutím přístroje. Nastavená hodnota musí být v rozsahu 60-1000 sekund. Nastavíme-li hodnoty 0 je automatické vypínání zrušeno.
Podsvícení	Doba po kterou svítí podsvícení displeje. Nastavená hodnota musí být v rozsahu 2-1000 sekund. Nastavíme-li hodnotu 0 je displej podsvícen dokud jej nevypneme.
Cu	Nastavení průřezu měděných vodičů pro měření délky. Nastavená hodnota musí být v rozsahu 0,125-10mm ² .
Al	Nastavení průřezu hliníkových vodičů pro měření délky. Nastavená hodnota musí být v rozsahu 0,125-10mm ² .

Podrobné informace o jednotlivých parametrech najdete v návodu přístroje.

5.8.2 Nastavení přístroje PU193

V přístroji je možné nastavit následující parametry:

Vypnutí přístroje	viz. PU187.2
Podsvícení	viz. PU187.2
Signalizace odporu	Mezní hodnota pro zvukovou signalizaci při měření odporu R_{pe} . Je-li měřený odpor menší než nastavená hodnota přístroj píská. Nastavená hodnota musí být v rozmezí 0-20 Ohmů.
Kmitočet	Nastavení měřících kmitočtů pro měření zemních odporů a rezistivity. Nastavená hodnota musí být v rozmezí 53-140 Hz.
Vzdálenost	Nastavení vzdálenosti měřících sond při měření rezistivity. Nastavená hodnota musí být v rozmezí 0,5-30 m.

Podrobné informace o jednotlivých parametrech najdete v Návodu přístroje.

6. Nastavení programu ReviSoft

Některé vlastnosti programu ReviSoft je možné nastavit. Pro nastavení slouží následující okno. To vyvoláte kliknutím na nabídku Nastavení.

Nastavení ReviSoftu

Seznam revizí

- ☒ Zobraz panel s ikonami
- ☒ Vymaž buňku při prázdném poli

Návrh šablon

- ☒ Zobraz panel s ikonami
- ☒ Zobraz čísla polí
- Původní rastr [mm]

Zpracování dat

- ☒ Zobraz panel s ikonami
- ☒ Automatické vyplňování podle čísla
- ☒ Seskupuj stejná čísla
- ☒ Vytvářej záložní soubory

Jazyk:

Seznam revizí

Zobraz panel s ikonami – Zapíná či vypíná zobrazení panelu, na kterém jsou ikony pro snadnější ovládání

Vymaž buňku při prázdném poli – Tato volba ovlivňuje způsob přepisování údajů při obnovování seznamu revizí. Pokud program při čtení formulářů narazí na prázdné pole je příslušné políčko tabulky vymazáno jen při zaškrtnuté volbě. To zabrání vymazání údajů přímo zapsaných do tabulky seznamu revizí.

Návrh šablon

Zobraz panel s ikonami – Zapíná či vypíná zobrazení panelu, na kterém jsou ikony pro snadnější ovládání

Zobraz čísla polí – Určuje zda bude v levém horním rohu každého pole zobrazeno pořadové číslo.

Původní rastr - Tento rastr je automaticky nastaven při spuštění programu.

Zpracování dat

Zobraz panel s ikonami – Zapíná či vypíná zobrazení panelu, na kterém jsou ikony pro snadnější ovládání

Automatické vyplňování podle čísla – Po vyplnění čísla spotřebiče prohledá tabulku seznam revizí a pokud najede toto číslo automaticky doplní i ostatní pole (Jméno, popis, datum příští. Revize apod.)

Seskupuj stejná čísla – Volba pro PU194. Pokud je stejné číslo spotřebiče na více místech v paměti jsou sloučena do jedné položky.

Vytvářej záložní soubory – při ukládání souboru formuláře je vytvořena záložní kopie původního souboru.

Tlačítkem OK potvrdíte změny provedené v nastavení. Pokud jste si nastavení rozmysleli stiskněte Zruš a nastavení zůstane beze změny.

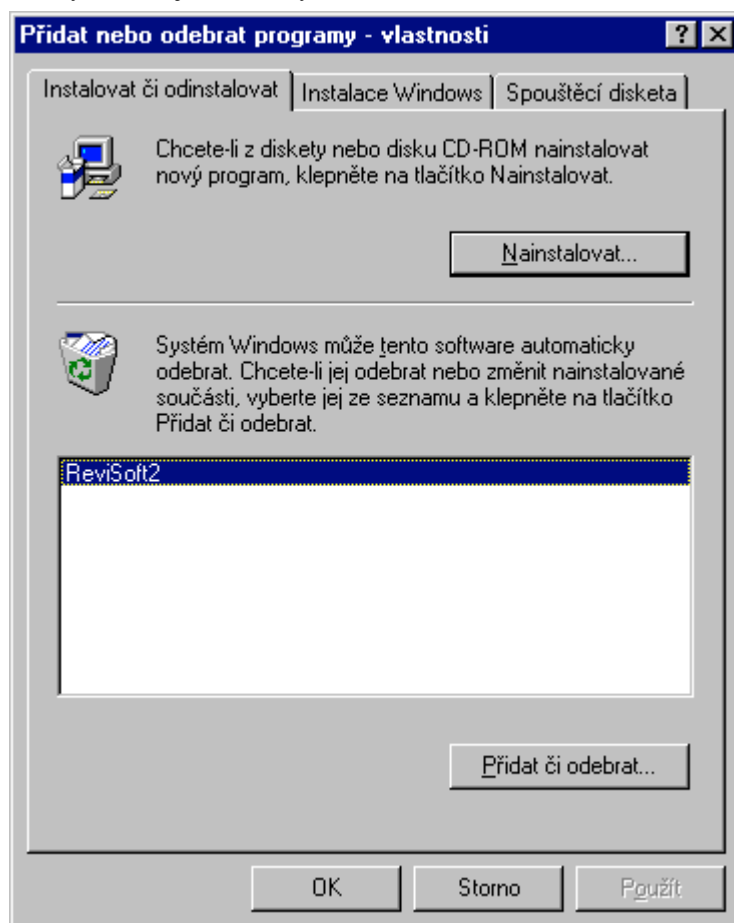
7. Odinstalování programu ReviSoft

Přejete-li si vymazat program ReviSoft z vašeho počítače postupujte následovně.

- 1) Otevřete Ovládací panely.
- 2) Otevřete okno Přidat nebo odebrat programy.
- 3) Najděte program ReviSoft2 v seznamu nainstalovaných programů. Klikněte na něj a stiskněte tlačítko Přidat či odebrat.

Program ReviSoft zobrazí okno pro své vymazání. Nepřejete-li si program vymazat stiskněte tlačítko tlačítko Zruš a program ReviSoft zůstane i nadále ve vašem počítači. V opačném případě stiskněte tlačítko Pokračuj.

Po vymazání programu je vhodné provést restart počítače k vymazání pomocných souborů. Všechny soubory, které jste pomocí ReviSoftu vytvořili vy, zůstávají zachovány.



8. Možné potíže při užívání programu

Tiskárna netiskne znaky řecké abecedy.

Ovladač tiskárny pro správný tisk musí podporovat UNICODE znaky. U ovladačů některých tiskáren (zejména laserových) postačí zapnutí volby Posílat TrueType Fonty jako grafiku. Jinak si od vašeho dodavatele tiskárny vyžádejte nový ovladač tiskárny. Jednotliví výrobci uveřejňují nové ovladače také na Internetu.

Můj počítač neobsahuje sériový port.

Některé novější notebooky nemají sériový port a bývají u nich pouze USB porty. V současné době se vyrábějí kabely, které umožňují připojení sériového kabelu k USB.

Program hlásí, že přístroj není připojen.

Možné příčiny:

- Přístroj není připojen nebo zapnut.
- V okně Přenos dat je vybrán jiný Sériový port, než je ten, ke kterému je připojený přístroj.
- Použitý připojovací kabel není v pořádku.
- Sériový port některých notebooků nemusí být schopen dodat potřebný proud k přenosu dat (řešení - je možné zakoupit USB kabel pro přenos dat, nebo použít běžně prodávanou redukci USB/Serial).

1. Úvod	1
1.1 Minimální požadavky	1
2. Instalační program	2
2.1 Spuštění instalace	2
2.2 Licence	2
2.3 Hlavní okno	3
3. Seznam revizí	4
3.1 Popis ovládání	4
3.2 Nastavení seznamu	5
3.3 Seznam revidovaných spotřebičů	6
4. Návrh šablon	8
4.1 Popis ovládání	8
4.2 Nová šablona	9
4.3 Nový štítek	9
4.2 Pole	10
4.3 Vlastnosti pole	10
4.3.1 Společné vlastnosti všech polí	10
4.3.2 Společné vlastnosti textových polí	10
4.4 Typy polí	12
4.4.1 Text	12
4.4.2 Globální text	12
4.4.3 Čárový kód	12
4.4.4 Odkaz	12
4.4.5 Výběr	12
4.4.6 Měření	12
4.4.7 Obrázek	13
4.5 Vytvoření nového pole	13
4.6 Vytvoření tabulky	14
4.7 Označování polí	14
4.8 Sdružování polí	14
4.8.1 Vytvoření skupiny	14
4.8.2 Rozpuštění skupiny	14
4.9 Přesouvání polí	15
4.10 Změna velikosti pole	15
4.11 Práce se schránkou	15
4.11.1 Kopírování polí	15
4.11.2 Vyjímání polí	15
4.11.3 Vkládání polí	15
4.12 Editace textu textových polí	15
5. Zpracování dat	17
5.1 Popis ovládání	17
5.2 Vytvoření nového formuláře	18
5.3 Přenos dat z přístroje	18
5.4 Přepis dat do formuláře	18
5.5 Vypĺňování formuláře	19
5.6 Tisk více formulářů současně	19
5.7 Seznam čárových kódů	20
5.7.1 Čísla čárových kódů	20
5.7.2 Přidání štítků	20
5.7.3 Vymazání štítků	20
5.7.4 Nastavení štítku	20
5.7.5 Otevření šablony štítku	21
5.7.6 Náhled	21
5.7.7 Import štítků čárových kódů ve formátu RVL	21
5.7.8 Načtení čísel štítků čárových kódů z tabulky Seznam revizí	21
5.7.9 Vytvoření štítků	21
5.8 Nastavení přístroje	22
5.8.1 Nastavení přístroje PU187.2	22
5.8.2 Nastavení přístroje PU193	23
6. Nastavení programu ReviSoft	24
7. Odinstalování programu ReviSoft	25
8. Možné potíže při užívání programu	26