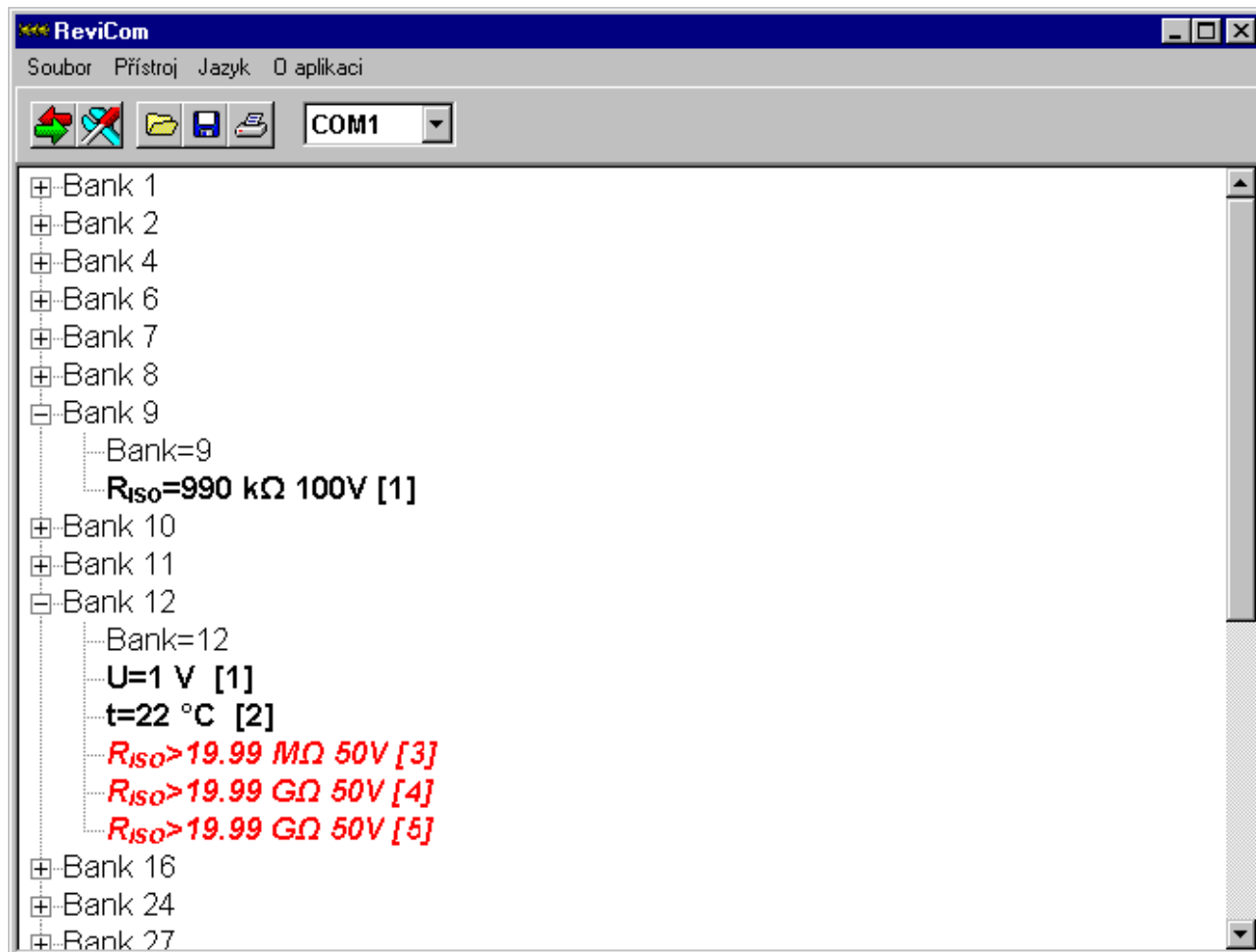


ReviCom

ReviCom je jednoduchý program pro přenos dat a nastavení přístrojů fy. METRA BLANSKO a.s. Jedná se o přístroje PU187.1, PU187.2, PU191, PU193, PU194 a PU195. Přenesená data můžete prohlížet, uložit na disk (ve formátu ReviSoft či HTML) nebo vytisknout.

Hlavní okno



Nabídka programu

Soubor



Otevři

Otevře dříve vytvořený soubor. Otevřít můžete i soubor vytvořený ReviSoftem verze 1. Soubor se automaticky převede do formátu verze 2 a změní se jeho přípona na *.RVS. Původní soubor je ponechán ve složce bez jakýchkoli úprav.



Ulož jako

Uloží soubor pod jménem, které uživatel zadá ve zobrazeném okně.

Ulož jako HTML

Uloží soubor ve formátu HTML. Tento formát je možné zobrazit v Internet exploreru či importovat do dalších programů jako je Word či Excel.

Ulož hodnoty jako text

Uloží hodnoty v textovém formátu. Jméno, veličiny ani poznámky uloženy nejsou.



Tiskni

Vytiskne formulář na zvolené tiskárně.

Přístroj



Spust' přenos

Spustí přenos dat z připojeného přístroje. Typ přístroje je zjištěn automaticky. Sériový port, ke kterému je přístroj připojen můžete vybrat v rozvracím seznamu. V seznamu jsou zobrazeny pouze porty, které jsou ve vašem počítači nainstalovány a nejsou používány jinými aplikacemi (např. Sériovou myší).



Nastavení přístroje Otevře okno pro nastavení připojeného přístroje. Některé přístroje nemají možnost měnit své nastavení, proto může být okno prázdné.

Spust' přenos z PU187.1

Spustí přenos dat z přístroje PU187.1. Objeví se okno, které zobrazuje průběh přenosu a čeká na data z PU187.1. Nyní na přístroji zvolte režim HOLD a stiskněte tlačítko START.

Jazyk

Nastaví jazyk jakým s vámi bude program komunikovat.

O aplikaci

Zobrazí okno se seznamem přístrojů, se kterými umí program pracovat a verzi programu. Typy propojovacích kabelů jsou uvedeny v návodech k jednotlivým přístrojům.

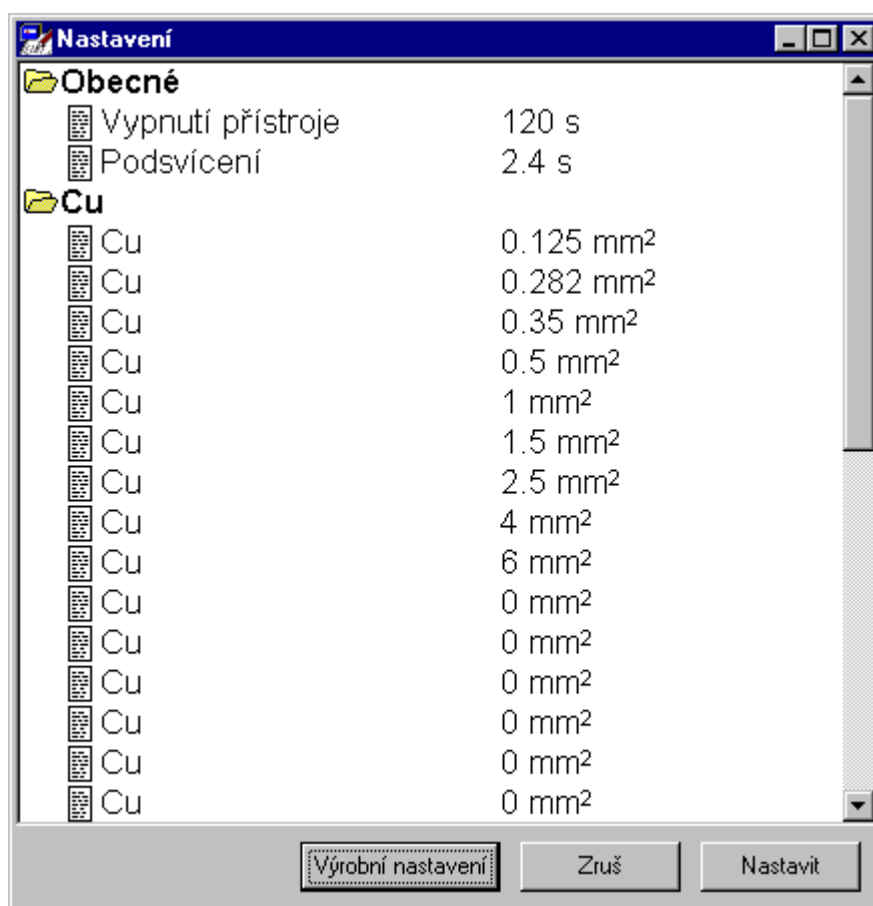
Pozn. Před nastavováním či přenosem dat musí být přístroj připojený a zapnutý.

Přenesená data jsou zobrazena v seznamu. Jednotlivé změřené hodnoty jsou umístěny ve skupinách (stejně jako v přístroji) a číslovány. Pořadové číslo je zobrazeno v hranatých závorkách za změřenou hodnotou. Hodnoty, které překračují rozsah jsou zobrazeny červenou kurzívou.

Některé přístroje (PU191, PU194) ukládají do paměti několik hodnot z jednoho měření. V tom případě je hlavní hodnota zobrazena tučně.

Nastavení přístroje

Některé přístroje umožňují nastavit své parametry. Jsou to například doba automatického vypnutí či doba podsvícení displeje. Po zvolení nabídky **Přístroj>Nastavení** je nastavení přeneseno z přístroje do počítače a zobrazeno v okně.



Poklepáním myši na hodnotu je možné změnit příslušný parametr.

Stiskem tlačítka **Nastavit** odešlete nastavení z počítače do přístroje.

Tlačítkem **Zruš** zavřete okno Nastavení a parametry přístroje zůstanou nezměněny.

Stiskem tlačítka **Výrobní nastavení** obnovíte všechny hodnoty tak, jak byly nastaveny výrobcem.

Pozn. V současné době tuto funkci podporuje pouze přístroje PU187.2 a PU193.

Nastavení přístroje PU187.2

V přístroji je možné nastavit následující parametry:

Vypnutí přístroje	Doba, která musí uplynout mezi posledním stiskem libovolného tlačítka a automatickým vypnutím přístroje. Nastavená hodnota musí být v rozmezí 60-1000 sekund. Nastavíme-li hodnoty 0 je automatické vypínání zrušeno.
Podsvícení	Doba po kterou svítí podsvícení displeje. Nastavená hodnota musí být v rozmezí 2-1000 sekund. Nastavíme-li hodnotu 0 je displej podsvícen dokud jej nevypneme.
Cu	Nastavení průřezu měděných vodičů pro měření délky. Nastavená hodnota musí být v rozmezí 0,125-10mm ² .
Al	Nastavení průřezu hliníkových vodičů pro měření délky. Nastavená hodnota musí být v rozmezí 0,125-10mm ² .

Nastavení přístroje PU193

V přístroji je možné nastavit následující parametry:

Vypnutí přístroje	viz. PU187.2
Podsvícení	viz. PU187.2
Signalizace odporu	Mezní hodnota pro zvukovou signalizaci při měření odporu R _{pe} . Je-li měřený odpor menší než nastavená hodnota přístroj píská. Nastavená hodnota musí být v rozmezí 0-20 Ohmů.
Kmitočet	Nastavení měřících kmitočetů pro měření zemních odporů a rezistivity. Nastavená hodnota musí být v rozmezí 53-140 Hz.
Vzdálenost	Nastavení vzdálenosti měřících sond při měření rezistivity. Nastavená hodnota musí být v rozmezí 0,5-30 m.

Podrobné informace o jednotlivých parametrech najdete v Návodu přístroje.